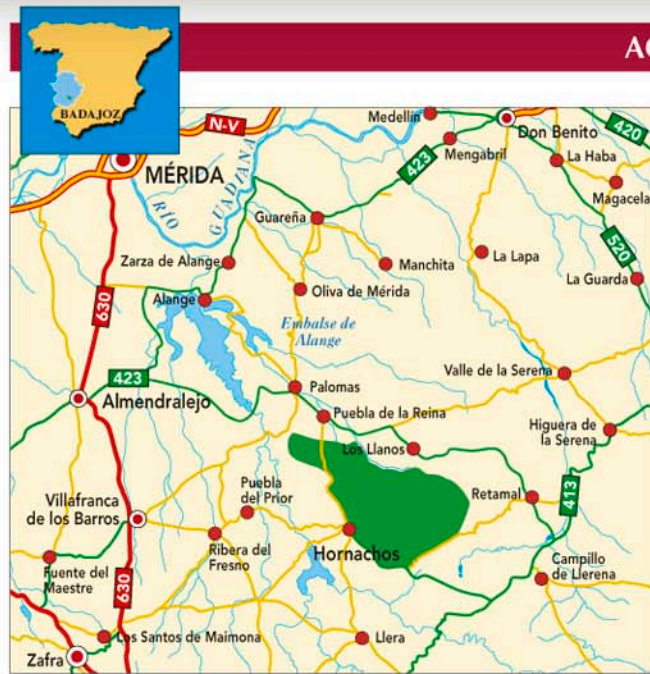




# Hornachos



## MAPA ILUSTRADO



### ACCESOS

**Desde el Oeste por Villafranca de los Barros**  
Cuando se viaja por la N-630 en dirección norte, el acceso recomendado es por Villafranca de los Barros. Desde esta localidad, una vez rebasado el casco urbano, encontraremos una carretera de circunvalación que nos lleva directamente hasta Ribera del Fresno. Desde aquí, tomar la carretera a Puebla de Prior y seguir recto hasta Hornachos.

**Desde el Norte por Vegas Altas del Guadiana**  
Para llegar a la ZEC-ZEPA de Sierra Grande desde el este de la región, la ruta recomendada es desde Don Benito, tomando la carretera que conduce a Guareña y desde allí seguir hasta Oliva de Mérida y Palomas.

**Desde el Sur por La Campiña Sur**  
Es el otro acceso principal a través de la N-432, cuando se viaja desde el sureste de la región. Puede accederse optativamente desde Usagre o desde Llerena. Desde Usagre, seguir la carretera hasta Hinojosa del Valle y desde allí directamente llegaremos a la ZEC-ZEPA. Desde Llerena, debemos dirigimos hasta Valencia de las Torres y Llera.

La Sierra de Hornachos, la más meridional de las Sierras Centrales; ocupa una posición estratégica dentro de la provincia de Badajoz, ubicada al este de la productiva comarca de Tierra de Barros y favorecida por una encrucijada vías de comunicación. Cuenta con varias posibilidades de acceso desde las localidades más importantes situadas en su periferia, principalmente a través de la N-630 (Sevilla-Mérida) y la N-432 (Badajoz-Llerena).

**Desde el Norte por Mérida**  
Tomando como referencia la Estación de Autobuses de Mérida, seguir la avenida dejando a la izquierda el Puente Romano y cruzando posteriormente bajo el puente de la antigua N-V. Desde allí, seguir la carretera de Alange, que discurre paralela al Río Guadiana y al Río Matachel. Una vez rebasado el Embalse de Alange, continuar hasta Palomas y, al llegar Puebla de la Reina, tomar el cruce a la derecha, que conduce directamente a Hornachos.

**Desde el Sur por Tierra de Barros**  
Puede ser una ruta alternativa y más directa para llegar a Hornachos cuando se viaja por la N-630 en dirección sur. En la salida de Mérida para Badajoz, tomar en la rotonda dirección Sevilla, siguiendo la N-630 hasta llegar a Almendralejo. Atravesando esta localidad, al pasar la estación de Renfe, tomar el cruce hacia Villagonzalo, hasta llegar a Palomas.

### CONSEJOS DE VISITA

- Salirse de las rutas establecidas es mala decisión, podemos perderlos. Deben seguirse sólo las rutas recomendadas.
- No debe entrarse en fincas privadas sin permiso de los propietarios.
- Todas las puertas y cancelas que necesitemos abrir a nuestro paso deberán quedar cerradas, pues podríamos ocasionar graves problemas si el ganado se escapa.
- Basuras y restos son el peor recuerdo que podemos dejar de nuestra visita.
- Tocar, oler y observar es mejor que arrancar la flora. Dejemos que otros disfruten de lo que a todos nos gusta.
- Si hacemos demasiado ruido, molestaremos a las especies y las posibilidades de observar y escuchar serán escasas.
- El fuego es siempre un gran peligro. No haga fuego y ten precaución con el cigarrillo.
- Utiliza las zonas de acampada establecidas, es mejor para todos. La acampada libre está prohibida. Existen chozos típicos que se alquilan para pasar la noche (La Fuenticita y Reserva Biológica Sierra Grande).
- Se disfruta más de la naturaleza cuando se hacen las rutas andando o en bicicleta. También evitamos la entrada de coches en el interior de la ZEC-ZEPA.

### RUTAS RECOMENDADAS

#### Se recomienda

La práctica totalidad de los terrenos incluidos dentro del ZEC-ZEPA de Sierra Grande de Hornachos corresponden a fincas privadas, por lo que es necesario seguir una serie de rutas recomendadas a través de caminos públicos.

#### RUTA CAMINO DE LA UMBRÍA

15 Km. 1 hora

Esta ruta discurre paralela a la ladera de umbría de Sierra Grande, cruzando la ZEC-ZEPA casi de norte a sur. Es la de mayor duración, por lo debemos estar preparados para recorrer más de 15 km. y tener previsto el regreso. A lo largo del recorrido pueden contemplarse impresionantes vistas panorámicas de la sierra, destacando las laderas cubiertas de una densa e impenetrable vegetación de alcornocales, encinas y coscojas que casi alcanzan la cima de los riscos cuarcíticos. Los terrenos más llanos están cubiertos por extensas dehesas de encinar o mixtas con alcornoco, pastizales y cultivos de cereal de secano.

Uno de los pasos obligados en esta ruta es el Mirador de la Magrera, situado a unos 2 km. de su comienzo en la Ermita de San Isidro (Puertollano).

Pueden observarse con relativa facilidad numerosas rapaces que nidifican en los roquedos, o en los bosques de quercinas. En días de fortuna, es posible que nos sorprendamos con la presencia del Águila Imperial Ibérica.



Encina Quercus rotundifolia

#### RUTA CAMINO DE LAS HACHAS

2 Km. 1 hora

Se inicia la ruta desde el Pilar de San Francisco (junto al Convento), siguiendo un camino de tierra que va recorriendo la parte baja de la ladera de la sierra. La ruta termina en la Finca "Las Hachas", donde pueden observarse varios chozos y hornos tradicionales hornachegos. Podemos continuar el recorrido hasta el extremo sur de la sierra o bien puede conectarse fácilmente con la Ruta 1.

#### RUTA SIERRA DE PINOS

8 Km. 2 horas

El recorrido rodea la Sierra de Pinos por la parte baja de la ladera, atravesando una vegetación de acebuchares, lentiscas, dehesas de encinas y zonas de matorral denso. Al oeste de Sierra de Pinos, en dirección al Río Matachel, predominan los cultivos de cereal, mientras que el resto de la sierra está rodeado por dehesas. Destacan las impresionantes pedrizas de cuarcita, especialmente en la solana, escasamente ocupadas por la vegetación. Si se dispone de tiempo, merece la pena continuar el recorrido por el Arroyo de Zamarra, que nace en la umbría de la sierra, por su característica vegetación de adelfas y fresnos. Es posible observar en esta ruta alimoche, águila calzada, búho real, águila real y jabalí.



Ginetta Genetta genetta

#### RUTA CAMINO DE LOS ESCALONES - FUENTE DE LOS MOROS

3 Km. 2 horas

Desde el Convento de San Francisco, siguiendo la última calle del pueblo, descubriremos una senda empedrada que asciende hacia la sierra y que nos conduce hacia el Castillo Árabe y termina en el Salto de las Mozas. Desde allí podemos rodear la sierra caminando por la senda moruna, hasta llegar a la Fuente de los Moros. Antes de llegar a la Sierra de La Silla, puede tomarse un camino que lleva a "Los Corraletes", curioso paraje en una pedriza de la sierra caminando por la senda moruna, hasta llegar a la Fuente de los Moros. Antes de llegar a la Sierra de La Silla, puede tomarse un camino que lleva a "Los Corraletes", curioso paraje en una pedriza de la sierra caminando por la senda moruna, hasta llegar a la Fuente de los Moros. Antes de llegar a la Sierra de La Silla, puede tomarse un camino que lleva a "Los Corraletes", curioso paraje en una pedriza de la sierra caminando por la senda moruna, hasta llegar a la Fuente de los Moros.



Fuente de los moros.

### ACTIVIDADES Y SERVICIOS EN LA ZONA

#### SERVICIOS MUNICIPALES

AYUNTAMIENTO DE HORNACHOS  
Plaza de España, nº 1. (HORNACHOS)  
Teléfono: 924 53 30 01 - 924 53 31 11

OFICINA MUNICIPAL DE TURISMO  
Plaza de la Cultura, s/n. (HORNACHOS)  
Teléfono: 924 53 31 11

#### ALOJAMIENTOS

ALBERGUE MUNICIPAL  
C/ Guadalupe, s/n.  
(Reservas en Oficina de Turismo del Ayuntamiento)

ZONA RECREATIVA "LA FUENTICITA"  
Ctra. de Campillo, s/n.  
(Alojamiento en chozos y tiendas de campaña)  
Teléfono: 924 53 30 01  
924 53 31 11

FONDA "FERMINA PALANCO REYES"  
Avda. de Extremadura, 19  
Teléfono: 924 53 31 05

#### CASAS RURALES

CASA RURAL "SIERRA DEL MAMPAR"  
Teléfono: 924 53 35 69

#### RESTAURANTES

BAR "LA PARADA"  
C/ Múrtiles, 18  
Teléfono: 924 53 30 48

BAR MARCELO  
C/ Data, s/n  
Teléfono: 924 53 32 44

CAFETERÍA RESTAURANTE "LOS REMEDIOS"  
Avda. de Extremadura, nº 54  
Teléfono: 924 53 40 24

BAR RESTAURANTE "FORNACIS"  
C/ La Legión, nº 32  
Teléfono: 924 53 32 44

#### OTRAS ACTIVIDADES

PISCINA MUNICIPAL  
Ctra. de Campillo, s/n  
Teléfono: 924 53 32 00

ADENEX  
Reserva Biológica Sierra Grande. Centro de Recuperación de Fauna Silvestre.  
Aula de Naturaleza y Centro de Interpretación  
Ctra de Palomas-Hornachos, km. 8  
Visitas guiadas y actividades de educación ambiental  
Reservas en Plaza del Santo Ángel. (06800 MÉRIDA)  
Teléfono: 924 53 38 71 89

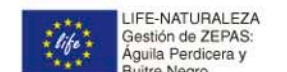
#### TELÉFONOS DE INTERÉS

GUARDIA CIVIL  
Avda de Extremadura, s/n  
Teléfono: 924 53 30 02

CENTRO DE SALUD  
C/ Ramón y Cajal, s/n  
Teléfono: 924 53 40 20

#### INFORMACIÓN SOBRE LA ZEPA

DIRECCIÓN GENERAL DE MEDIO AMBIENTE  
Sección de Vida Silvestre y Espacios Protegidos  
Avda. de Portugal, s/n. (MÉRIDA). Teléfono: 924 38 28 89 - 924 38 29 15



LIFE-NATURALEZA  
Gestión de ZEPAS:  
Águila Perdizera y Búho Negro

Dirección General de Medio Ambiente  
JUNTA DE EXTREMADURA  
Consejería de Agricultura y Medio Ambiente

### EL HOMBRE EN HORNACHOS

**Prehistoria.** Los primeros restos de asentamientos humanos en Sierra Grande de Hornachos datan de tiempos prehistóricos, existiendo numerosas pinturas rupestres en abrigos naturales de las rocas cuarcíticas. Dichas pinturas se realizaron en el período comprendido entre el Neolítico y la Edad de Bronce y se estima su antigüedad entre 2.000 y 3.000 años a.c.

**Período Romano.** El yacimiento arqueológico de mayor importancia de este período es el "Oppidum de Hornachuelos", que se encuentra en los límites de la ZEC-ZEPA, construido presumiblemente entre los siglos II y I a.c.

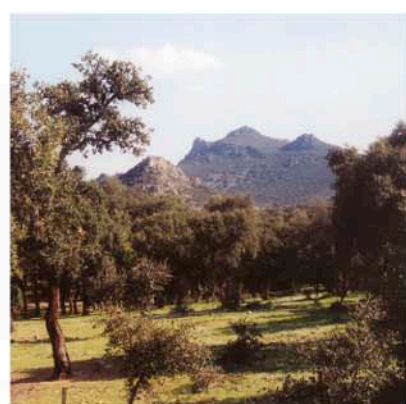
**El Castillo Árabe de Hornachos.** Posiblemente fue construido por los árabes (bereberes) sobre un antiguo castro prerromano, creando una fortaleza tapial de naturaleza defensiva. Posteriormente, tras su conquista por la Orden de Santiago (año 1234), fue reconstruido con bloques de piedra y se edificó un castillo de gran importancia defensiva, dotado de viviendas, patios, caballerizas, aljibes, torre del Homenaje y un puente levadizo en la entrada principal. De los momentos de esplendor árabe, quedan restos de las antiguas sendas empedradas que subían al castillo, destacando especialmente el camino que desde el Valle de los Cristianos conducía a la Trasierra (Ruta 4). Destacan también las espectaculares huertas moriscas junto al pueblo.

**Arquitectura religiosa.** Destaca la Iglesia Parroquial de la Purificación, considerada una excelente representación del arte mudéjar. El Convento Franciscano de San Ildefonso fue construido en 1530, durante el reinado de Carlos I. La Ermita de Nuestra Señora de los Remedios, data del siglo XVI y se encuentra en la carretera a Campillo de Llerena, siendo lugar de celebración de fiestas populares. El Pósito, situado en las afueras del pueblo y próximo a la Iglesia Parroquial, fue utilizado por los mo-riscos como mezquita.



Castillo de Hornachos

### PAISAJE



Dehesas en la umbría

Las Sierras de Hornachos constituyen las formaciones montañosas más meridionales de las Sierras Centrales de Badajoz. Se trata de un conjunto de sierras cuarcíticas que emergen aisladas en mitad de amplias extensiones caracterizadas por relieves llanos o muy suaves, como es el caso de las comarcas de Tierra de Barros, Campiña o Vegas del Guadiana.

Las dos formaciones montañosas más representativas son Sierra Grande y Sierra de Pinos, ambas caracterizadas por su marcada orientación de noroeste a sureste. La altitud máxima se alcanza en el Peñón de Marín, con 951 m. en el Pico Hornachos. Estas sierras "isla" han constituido el principal reducto de la vegetación original que poblaba la zona, quedando asociadas a sus laderas y piedemonte las formaciones de dehesa y de bosque y matorral mediterráneo.

El principal curso fluvial que atraviesa la zona es el Río Palomillas, que recoge el agua de toda la umbría de la sierra. La solana de la sierra vierte sus aguas hacia el Río Matachel, al que finalmente se une el Río Palomillas en las colas del Embalse de Alange.

Los elementos del paisaje más característicos son las dehesas de encinar y alcornoque que se extienden desde las laderas de umbría hasta el límite oeste de la ZEC-ZEPA. Dichas dehesas forman un tapiz casi continuo, extendiéndose hacia los términos de Retamal, Valle de la Serena y Campillo de Llerena.

Por el contrario, los terrenos situados al este de la sierra destacan por la ausencia de arbolado, dominando los pastizales y retamales.

### FLORA

#### Los encinares

La mayor parte de los encinares se encuentran formando dehesas de encinas (*Quercus rotundifolia*) con retama (*Retama sphaerocarpa*) y coscoja (*Quercus coccifera*). La degradación de estos encinares da lugar a formaciones de matorral dominadas, según los casos, por aulagas (*Genista hirsuta*), jaras (*Cistus ladanifer*), brezo (*Erica australis*) y cantuesos (*Lavandula stoechas*). Los encinares de las laderas de solana, presentan especies indicadoras de un mayor grado de termicidad. Son frecuentes los encinares con lentiscos (*Pistacia lentiscus*), coscojas (*Quercus coccifera*), acebuches (*Olea europaea* var. *sylvestris*), esparraguera blanca (*Asparagus albus*) y jaras (*Cistus monspeliensis*, *C. crispus*).

#### Bosques mixtos de encina y alcornoque

Los alcornoques puros se encuentran principalmente en las laderas de umbría. No obstante, es frecuente encontrar formaciones mixtas con ambas especies. Las especies acompañantes de matorral más representativas son: madroño (*Arbutus unedo*) y durillo (*Viburnum tinus*) en las umbrías y lentisco (*Pistacia lentiscus*) en las solanas. Otras especies frecuentes son: jara macho (*Cistus populifolius*), brezo rojo (*Erica australis*) y labiérnago u olivilla (*Phillyrea angustifolia*).

#### Acebuchares

En las laderas de solana y en los valles fluviales, son frecuentes las manchas de acebuche (*Olea europaea*



Taraxacum officinale



Ahulaga Genista hirsuta



Esparraguera blanca Asparagus albus



Lentisco Pistacia lentiscus

var. *sylvestris*), siempre en exposiciones muy soleadas y a veces asociadas a las pedrizas de cuarcita. Aparecen con frecuencia en los acebuchares la esparraguera (*Asparagus albus*) y el aladierno (*Rhamnus oleoides*).

#### Los enebrales

En las zonas más altas de la sierra aparecen espectaculares formaciones de enebro (*Juniperus oxycedrus*). Ocupan más de 600 ha. dentro de la ZEC-ZEPA, en su mayor parte asociados a los riesgos de cuarcita. A veces se encuentran en los encinares y en las dehesas. En las fisuras de las cresterías de la sierra, se ha descubierto la presencia de una curiosa planta de la familia de las Geraniaceas, el *Erodium mouretii*, endemismo ibero-norteafricano que única-mente aparece en unos pocos enclaves montañosos de Extre-madura, Andalucía y norte de Marruecos.

#### La vegetación de ribera

La mayor parte de los cursos fluviales de la sierra son de carácter estacional. Estos arroyos presentan una vegetación perfectamente adaptada a los períodos de sequía prolongada, compuesta principalmente por adelfas (*Nerium oleander*) y tamujos (*Flueggea tinctoria*). Aunque muy degradadas por la acción del hombre es posible encontrar restos de los bosques galería de fresno (*Fraxinus angustifolia*) y tarax (*tamarix africana*), destacando los bosquetes del Río Matachel y Arroyo Zamarra.



Durillo Viburnum tinus



Olivilla Phillyrea angustifolia



Acebuche Olea europaea sylvestris



Adelfa Nerium oleander

### FAUNA

En la ZEC-ZEPA se han inventariado un total de 228 especies de vertebrados (11 peces, 7 anfibios, 15 reptiles, 167 aves y 28 mamíferos), cifra muy elevada si tenemos en cuenta la superficie de este espacio protegido (aproximadamente 12.000 ha).

Los roquedos cuarcíticos son ocupados por especies como el águila real (*Aquila chrysaetos*), águila perdiz (*Hieraetus fasciatus*), halcón peregrino (*Falco peregrinus*), alimoche (*Neophron percnopterus*) y búho real (*Bubo bubo*).

En los encinares y alcornoques, son frecuentes otras rapaces como el águila culebrera (*Circaetus gallicus*), milano negro (*Milvus migrans*), milano real (*Milvus milvus*), ratonero común (*Buteo buteo*), águila calzada (*Hieraetus pennatus*), búho chico (*Asio otus*) o cárabo (*Strix aluco*). La rapaz más amenazada de la Península Ibérica, el águila imperial ibérica (*Aquila adalberti*), también está presente en el área.

En los roquedos de cuarcitas y en las proximidades del castillo, es posible ver algunas especies características de estos enclaves: roquero solitario (*Monticola solitarius*), collaba negra (*Oenanthe leucura*), chova piquirroja (*Pyrrhocorax pyrrhocorax*) y avión roquero (*Ptyonoprogne rupestris*).

En las zonas de bosque y matorral muy denso, destaca la presencia en primavera del ruiseñor común (*Luscinia megarhynchos*), curruca cabecinegra (*Sylvia melano-*

*cephala*), chochín (*Troglodytes troglodytes*) y agateador común (*Certhia brachydactyla*). En otoño e invierno, la producción de frutos del monte, atrae a numerosas especies migratorias e invernantes, como el petirrojo (*Erithacus rubecula*), camachuelo (*Pyrrhula pyrrhula*) y picogordo (*Coccothraustes coccothraustes*).

En las zonas más abiertas, con pastizales y cultivos de cereal, destaca la presencia de cogujada montesina (*Galerida theklae*), calandria (*Melanocorypha calandria*), collalba rubia (*Oenanthe oenanthe*), ganga (*Pterocles alchata*), ortega (*Pterocles orientalis*), sisón (*Tetrax tetrax*), alcaraván (*Burhinus oedicnemus*) y aguilucho cenizo (*Circus pygargus*). En los cursos permanentes, especialmente en el Río Palomillas y Río Matachel, son frecuentes el jarabugo (*Anaeyprys hispanica*), calandino (*Tropidophoxinellus alburnoides*), boga (*Chondrostoma polylepis*) y pardilla (*Rutilus lemmingii*), galápago europeo (*Emys orbicularis*), y la ranita meridional (*Hyla meridionalis*).

El conejo (*Oryctolagus cuniculus*), que alcanza importantes densidades. Están también representados otros mamíferos como la nutria (*Lutra lutra*), gato montés (*Felis silvestris*)... En las zonas rocosas y con matorrales es posible encontrar reptiles como la culebra de herradura (*Coluber hippocrepis*), la culebra de escalera (*Elaphe scalaris*) o la culebra bastarda (*Malpolon monspessulanus*).



Conejo Oryctolagus cuniculus



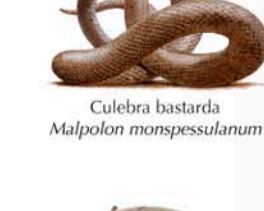
Boga de río Chondrostoma polylepis



Ranita meridional Hyla meridionalis



Culebra bastarda Malpolon monspessulanus



Nutria Lutra lutra